



[www.lanagrossa.de](http://www.lanagrossa.de)

# PULLI • ROMANZA

Modell 19 – Linea Pura 13

# PULLI · ROMANZA

## Modell 19 – Linea Pura 13



**Größe** 36 bis 40 (42 bis 46 – 48/50)

Die Angaben für Größe 42 bis 46 stehen in Klammern vor, für Größe 48/50 nach dem Gedankenstrich. Steht nur eine Angabe, so gilt sie für alle angegebenen Größen.

**Material:** Lana Grossa-Qualität „Romanza“ (58 % Leinen, 26 % Viskose, 16 % Baumwolle, LL = ca. 150 m/50 g): ca. **300 (350 – 400) g** Pastellorange/-flieder/Jade/Türkis/Graublau/-rot (**Fb. 2**); Stricknadeln Nr. 4 und 4,5, 1 Rundstricknadel Nr. 4, 60 cm lang.

**Knötchenrand:** Die 1. M jeder R wie zum Rechtsstr. abh. Die letzte M jeder R re str. **Hinweis:** Alle Ränder mit Knötchenrand arbeiten.

**Rippen:** In den Hin-R 1 M re verschränkt, 1 M li im Wechsel str. In den Rück-R die M str., wie sie erscheinen, die verschränkten M der Hin-R li verschränkt str.

**Glatt re:** Hin-R re M, Rück-R li M str.

**Betonte Abnahmen:** Am **R-Anfang** nach der 2. M 2 M re zus.-str., am **R-Ende** vor den letzten 2 M 2 M überzogen zus.-str. [= 1 M wie zum Rechtsstr. abh., die folg. M re str., dann die abgehobene M darüber ziehen]. Es wird jeweils 1 M abgenommen.

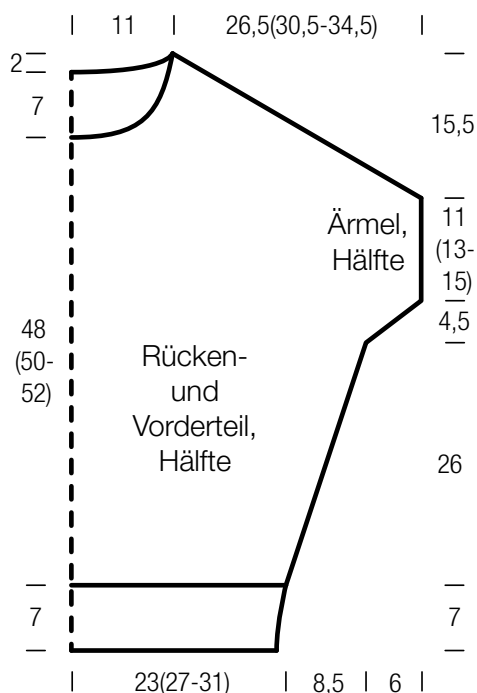
**Betonte Zunahmen:** In den **Hin-R am R-Anfang** nach der 5. M, am **R-Ende** vor den letzten 5 M je 1 M re verschränkt aus dem Querfaden zun. In den **Rück-R am R-Anfang** nach der 5. M, am **R-Ende** vor den letzten 5 M je 1 M li verschränkt aus dem Querfaden zun.

**Maschenprobe:** 19,5 M und 26 R glatt re mit Nd. Nr. 4,5 = 10 x 10 cm.

**Rückenteil:** 91 (107 – 123) M mit Nd. Nr. 4 anschlagen. Für den Bund 7 cm = 21 R Rippen mit Knötchenrand str., dabei mit 1 Rück-R beginnen. Dann mit Nd. Nr. 4,5 glatt re mit Knötchenrand weiterarb. Beids. für die Fledermausform in der 3. R ab Bundende 1 M betont zun., dann in jeder 4. R noch 16x je 1 M betont zun. = 125 (141 – 157) M. Nach 26 cm = 68 R ab Bundende beids. den Beginn der **Ärmel** markieren. Für die Schrägungen beids. in der 1. R ab Markierung 1 M betont zun., dann in jeder folg. R noch 11x je 1 M betont zun. = 149 (165 – 181) M. Nach 4,5 cm = 12 R ab Ärmelbeginn für die Ärmelweite gerade weiterstr. In 11 (13 – 15) cm = 28 (34 – 40) R Ärmelhöhe beids. für die Ärmel-Schulterschragungen 2 (2 – 3) M abk., dann in jeder 2. R noch 9x je 2 M und 11x je 3 M (1x 2 M und 19x je 3 M – 14x je 3 M und 6x je 4 M) abk. **Gleichzeitig mit der drittletzten Schulterabnahme** für den runden Halsausschnitt die mittl. 35 M abk. und beide Seiten getrennt weiterstr. Am inneren Rand für die weitere Rundung in der 2. R noch 1x 2 M abk. Dann noch die letzten 2 M abk. Damit sind die M der einen Seite aufgebraucht. Die andere Seite gegengleich beenden.

**Vorderteil:** Wie das Rückenteil str., jedoch mit tieferem Halsausschnitt. **Dafür gleichzeitig mit der 10. Schulterabnahme** die mittl. 19 M abk. und beide Seiten getrennt weiterstr. Am inneren Rand für die Schrägung in jeder 2. R 10x je 1 M betont abn. Nach der letzten Schulterabnahme am äußeren Rand die restl. 2 M abk. Damit sind die M der einen Seite aufgebraucht. Die andere Seite gegengleich beenden.

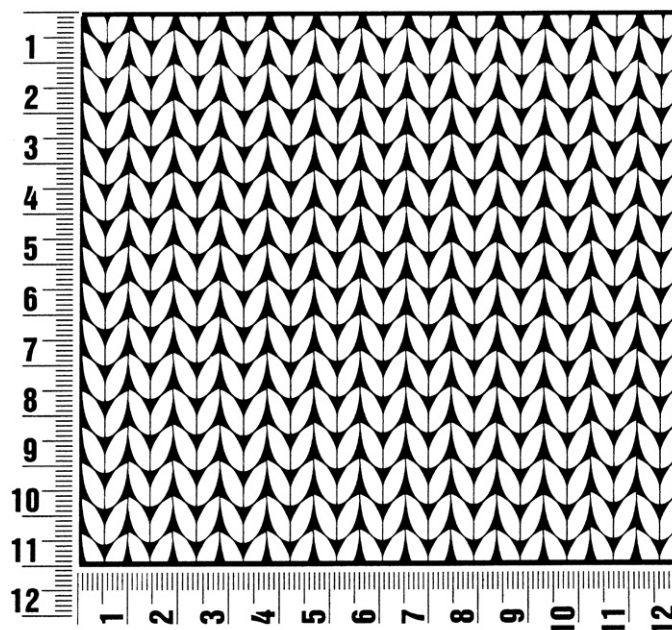
**Ausarbeiten:** Teile spannen, anfeuchten und trocknen lassen. Nun mit der Rundnd. Nr. 4 für die Ärmel-Schulterblenden 4x je 69 (81 – 93) M anschlagen. Jeweils Rippen in R str. In je 2 cm Blendenhöhe die M abk., wie sie erscheinen. Diese Blenden bei Vorder- und Rückenteil jeweils gleichmäßig verteilt mit dem Abkettrand so an die Ärmel-Schulterschragungen nähern, dass der Abkettrand obenauf liegt, siehe Modellbild. Dann die Blenden von Vorder- und Rückenteil gegeneinander legen und jeweils am Anfang und Ende mit 1 Stich verbinden. Danach die Blenden jeweils am Anschlagrand mittig über je 2 cm miteinander verbinden. Nun 151 M mit der Rundnd. Nr. 4 anschlagen und zur Rd schließen. Für die Ausschnittblende Rippen in Rd str., dabei jeweils wie in Hin-R beschrieben arb. In 2 cm Blendenhöhe die M locker abk., wie sie erscheinen. Die Blende mit dem Anschlagrand gleichmäßig verteilt an den Halsausschnitttrand und die Blendenschmalseiten nähern, dabei liegen alle Annähränder auf der Innenseite. Nun für den Ärmelbund je 67 (79 – 91) M mit der Rundnd. Nr. 4 anschlagen und Rippen in R str. In je 6 cm Bundhöhe die M locker abk., wie sie erscheinen. Den Ärmelbund jeweils mit dem Anschlagrand gleichmäßig verteilt an die Ärmelränder und die Blendenschmalseiten nähern, dabei liegen alle Annähränder auf der Innenseite. Nun noch die Seiten-Bund-Nähte schließen.



## Maschenprobe

Machen Sie eine Maschenprobe! Stricken Sie dafür ein 12 x 12 cm großes Stück im Muster Ihres ausgesuchten Modells. Danach zählen Sie Maschen und Reihen im Bereich 10 x 10 cm aus. Sind es weniger Maschen als in der Anleitung angegeben: Stricken Sie fester oder nehmen Sie dünnere Nadeln (1/2 bis ganze Nadelstärke). Haben Sie mehr Maschen gezählt: Versuchen Sie, lockerer zu stricken beziehungsweise nehmen Sie dickere Nadeln.

**Bitte beachten Sie:** Strickarbeiten fallen unterschiedlich aus. Daher sind die Maschenproben-Angaben auf den Bänderolen der Wolle nicht als verbindlich anzusehen. Außerdem werden diese immer auf der Basis glatt rechts erstellt. Für eine perfekte Arbeit ist daher die Maschenprobe im gewünschten Muster ein Muss. Damit Ihr Wunschmodell nicht nur schön aussieht, sondern auch passt!



## Abkürzungen

<b>M</b> = Masche	<b>re</b> = rechts	<b>wdh.</b> = wiederholen	<b>fe M</b> = feste Masche
<b>R</b> = Reihe	<b>str.</b> = stricken	<b>beids</b> = beidseitig	<b>Stb</b> = Stäbchen
<b>Rd</b> = Runde	<b>ca.</b> = circa	<b>mittl.</b> = mittleren	<b>Dstb</b> = Doppelstäbchen
<b>U</b> = Umschlag	<b>zus.-str.</b> = zusammenstricken	<b>folg.</b> = folgende	<b>Nd.</b> = Nadel
<b>LL</b> = Lauflänge	<b>arb.</b> = arbeiten	<b>restl.</b> = restliche	<b>MS</b> = Mustersatz
<b>fortl.</b> = fortlaufend	<b>abk.</b> = abketten	<b>Art.</b> = Artikel	<b>Nr.</b> = Nummer
<b>Fb.</b> = Farbe	<b>abn.</b> = abnehmen	<b>Luftm</b> = Luftmasche	<b>Gr.</b> = Größe
<b>lt.</b> = laut	<b>zun.</b> = zunehmen	<b>Kettm</b> = Kettmasche	<b>evtl.</b> = eventuell
<b>li</b> = links	<b>abh.</b> = abheben	<b>Krebsm</b> = Krebsmasche	<b>S.</b> = Seite

### Impressum

Herausgeber: Lana Grossa GmbH, Gaimersheim, [www.lanagrossa.de](http://www.lanagrossa.de)

Foto: Petra Obermueller