



© Lana Grossa GmbH

Modell 03 – Journal 66

PULLOVER
COOL MERINO BIG

PULLOVER · COOL MERINO BIG

Modell 03 – Journal 66



Größe 36 – 40

Aufgrund der Form passt das Modell für alle angegebenen Größen.

Material: Lana Grossa „Cool Merino Big“ (90% Schurwolle (Merino), 10% Polyamid, LL = 90 m/50 g): **500 g** in Rohweiß (**Fb. 201**); Stricknadeln Nr. 6 und Nr. 8, 1 Rundstricknadel Nr. 6, 50 cm lang.

Knötchenrand: Rand-M in Hin- und Rück-R re str.

Hinweis: Alle Ränder mit Knötchenrand arb.!

Rippenmuster: 1 M re, 1 M li im Wechsel str.

Glatt re: Hin-R re M, Rück-R li M str.

Schleifenmuster: M-Zahl teilbar durch 4 M. **1. R (Hin-R):** ★ 3 M re, 4 U, 1 M re, 4 U, ab ★ stets wdh., **2. R (Rück-R):** Alle M li str., dabei alle U auflösen und nach vorne legen. **3. R (Hin-R):** Alle M re str., dabei die U jeweils paarweise mit 2 einfachen Knoten verknoten.

Kraus re: **1. R (Rück-R):** Über Musterlänge alle M re str. **2. R (Hin-R):** Über Musterlänge alle M re verschränkt str.

Lange Maschen: **1. R (Hin-R):** 1 M re verschränkt, 1 U, ★ 1 M re verschränkt, 2 U, ab ★ stets wdh., enden mit 1 M re verschränkt, 1 U, 1 M re verschränkt. **2. R (Rück-R):** ★ 1 M li str., dabei den bzw. die U auflösen, ab ★ stets wdh. **3. R (Hin-R):** Über Musterlänge alle M re verschränkt str.

Muster-Rapport: Mit 1 Rück-R beginnen! 3 R glatt re, 3 R Schleifenmuster, 2 R glatt re, 4 R kraus re, 3 re glatt re, 3 R lange Maschen, 2 R glatt re, 2 R kraus re = 22 R.

Hinweis: Die Muster beginnen nicht am R-Anfang und enden auch nicht immer am R-Ende. Alle M die nicht zur Muster-R gehören werden glatt re gestr. **Vorder- und Rückenteil:** ★ Das 1. Schleifenmuster beginnt nach 16 M am re Rand, die 4 R kraus re R beginnen nach 22 M (Achtung: Beginn in Rück-R) am li Rand, die 2. Rück-R nach 28 M am li Rand, die langen M beginnen nach 21 M am re Rand und enden 5 M vor dem li Rand. Ab ★ das Muster gegengleich arb., 2. Schleifenmuster beginnt nach 5 M, endet gegengleich zur 1. Schleifenmuster-R mit 16 M Abstand zum li Rand., die 4 R kraus re beginnen am li Rand und enden mit 22 M vor dem re Rand, die 2. Rück-R beginnt am li Rand und endet mit 28 M vor dem re Rand, die langen M beginnen nach 5 M am re Rand und enden 21 M vor dem li Rand. Ab dem ersten ★ stets wdh.

Ärmel: ★ Das 1. Schleifenmuster beginnt nach 10 M am re Rand, die 4 R kraus re R beginnen nach 15 M (Achtung: Beginn in Rück-R) am li Rand, die 2. Rück-R nach 19 M am li Rand, die langen M beginnen nach 14 M am re Rand und enden 5 M vor dem li Rand. Ab ★ das Muster gegengleich arb., 2. Schleifenmuster beginnt nach 5 M, endet gegen-

gleich zur 1. Schleifenmuster-R mit 10 M Abstand zum li Rand., die 4 R kraus re beginnen am li Rand und enden mit 15 M vor dem re Rand, die 2. Rück-R beginnt am li Rand und endet mit 19 M vor dem re Rand, die langen M beginnen nach 5 M am re Rand und enden 14 M vor dem li Rand. Ab dem ersten ★ stets wdh.

Den 2. Ärmel ebenso einteilen.

Betonte Zunahmen: In Hin-R am **re Rand:** Rand-M, 2 M mustergemäß str., 1 M zun. Am **li Rand:** bis 3 M vor R-Ende str., 1 M zun., 2 M mustergemäß str., Rand-M.

1 M zun.: Aus dem Querschnitt 1 M re verschränkt herausstr.

Maschenprobe: 14 M und 22 R glatt re mit Nd. Nr. 8 = 10 x 10 cm. Die 22 R des Rapports = ca. 11 cm hoch.

Rückenteil: 81 M mit Nd. Nr. 6 anschlagen. Im Rippenmuster in R str., dabei mit 1 Rück-R beginnen. Nach 5 cm = 12 R mit Nd. Nr. 8 zuerst 2 R glatt re, dabei mit 1 Rück-R beginnen, dann im Muster-Rapport str., dabei den Beginn der Muster nach der Beschreibung **Vorder- und Rückenteil** arb.

Nach 22 cm ab Bündchen beids. 1 Markierung für die Armausschnitte anbringen und beids. je 1 M betont zun., dann abw. in jeder 6. und 8. R noch 5x je 1 M betont zun. = 93 M. Nach 22 cm ab Markierung für die Schulterschrägungen beids. 7 M abk., dann in jeder 2. R 4x je 6 M abk. = 31 M. **Gleichzeitig** mit der 3. Schulterabnahme für den Halsausschnitt die mittl. 25 M abk. und beide Seiten getrennt beenden. Für die Halsausschnitttrundung 1x 2 M und 1x 1 M abk. Die 2. Seite gegengleich beenden.

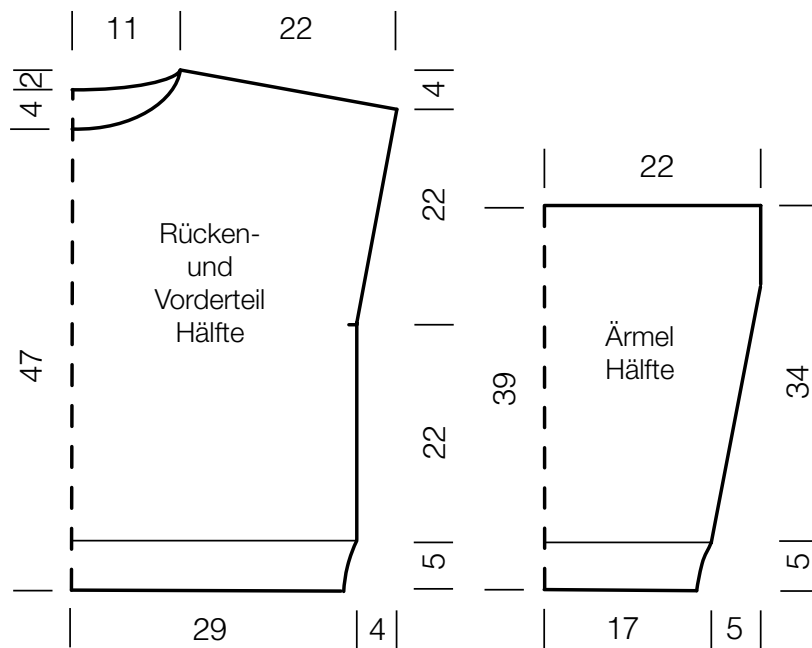
Vorderteil: Wie das Rückenteil str., jedoch für den tieferen Halsausschnitt nach 20 cm ab Markierung die mittl. 15 M abk. und beide Seiten getrennt beenden. Für die Halsausschnitttrundung in jeder 2. R 1x 3 M, 2x 2 M und 1x 1 M abk. = 31 Schulter-M. Nach 22 cm ab Markierung die Schulterschrägung wie beim Rückenteil arb.

Ärmel: 47 M mit Nd. Nr. 6 anschlagen. Im Rippenmuster in R str., dabei mit 1 Rück-R beginnen. Nach 5 cm = 12 R mit Nd. Nr. 8 zuerst 2 R glatt re, dabei mit 1 Rück-R beginnen, dann im Muster-Rapport str., dabei den Beginn der Muster nach der Beschreibung **Ärmel** arb. Für die Ärmelschrägungen beids. in der 10. R 1x je 1 M betont zun., dann in jeder 8. R 6x je 1 M betont zun. = 61 M. Nach 34 cm ab Bündchen alle 61 M abk. Den 2. Ärmel ebenso arb.

Ausarbeiten: Alle Teile spannen, anfeuchten und trocknen lassen. Schulternähte schließen. Mit der Rundstricknadel Nr. 6 aus dem Halsausschnitttrand 72 M auffassen und das Halsbündchen im Rippenmuster in Rd str. Nach 2 cm alle M abk., wie sie erscheinen. Ärmel einsetzen, Seiten- und Ärmelnähte schließen. Alle Fäden vernähen.

PULLOVER · COOL MERINO BIG

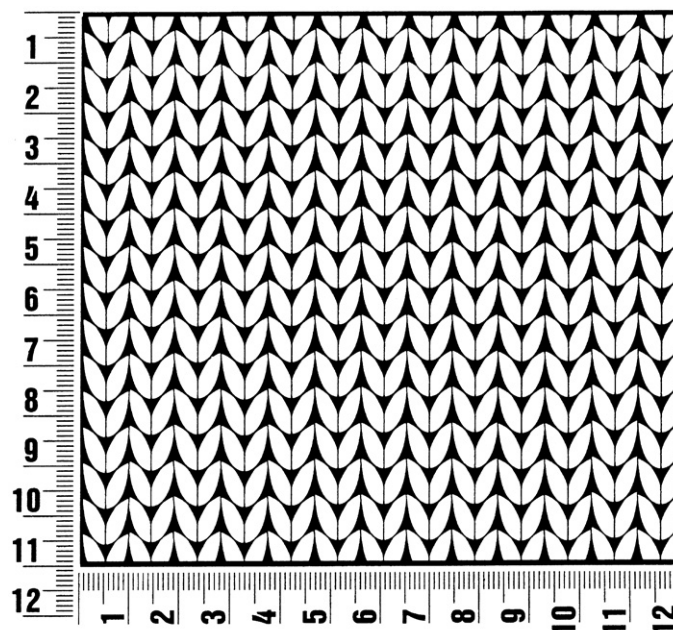
Modell 03 – Journal 66



Maschenprobe

Machen Sie eine unbedingt zu allererst eine Maschenprobe! Stricken Sie dafür ein ca. 12 x 12 cm großes Stück in Garn und Muster ihres ausgesuchten Modells. Danach zählen Sie ihre Maschenanzahl in der Breite von 10 cm und die Reihenanzahl in der Höhe von 10 cm. Haben Sie weniger Maschen als in der Anleitung angegeben, versuchen Sie entweder fester zu stricken oder nehmen Sie dünnere Nadeln bis sie auf dieselbe Anzahl wie in der Anleitung kommen. Haben Sie mehr Maschen, dann versuchen Sie lockerer zu stricken oder nehmen entsprechend dickere Nadeln bis es passt.

Bitte beachten Sie: Die Angaben zu Maschenprobe und Nadelstärke auf der Banderole des Knäuels sind für die Anfertigung eines der Modelle in diesem Heft nicht verbindlich, sie werden auf der Basis glatt rechts erstellt. Für eine perfekte Arbeit ist daher die Maschenprobe im gewünschten Muster ein Muss, damit Ihr Wunschmodell nicht nur schön aussieht, sondern auch passt!



Abkürzungen

abk = abketten
abn = abnehmen
beids = beidseitig
ca. = circa
cm = Zentimeter
D-Stb = Doppelstäbchen
Fb = Farbnummer
fe-M = feste M
folg = folgende

g = Gramm
Hinr = Hinreihe
Kett-M = Kettmasche
Krebs-M = Krebsmasche
li = links
LL = Lauflänge
Luft-M = Luftmasche
m = Meter
M = Masche

Nd = Nadel
Nr = Nummer
R = Reihe
Rand-M = Randmasche
Rd = Runde
re = rechts
Rückr = Rückreihe
Stb = Stäbchen
str = stricken

U = Umschlag
usw. = und so weiter
verschr = verschränkt
wdh = wiederholen
zun = zunehmen
zus-str = zusammenstricken

Impressum

Herausgeber: Lana Grossa GmbH, Gaimersheim, www.lana-grossa.de

Fotograf: Lana Grossa GmbH